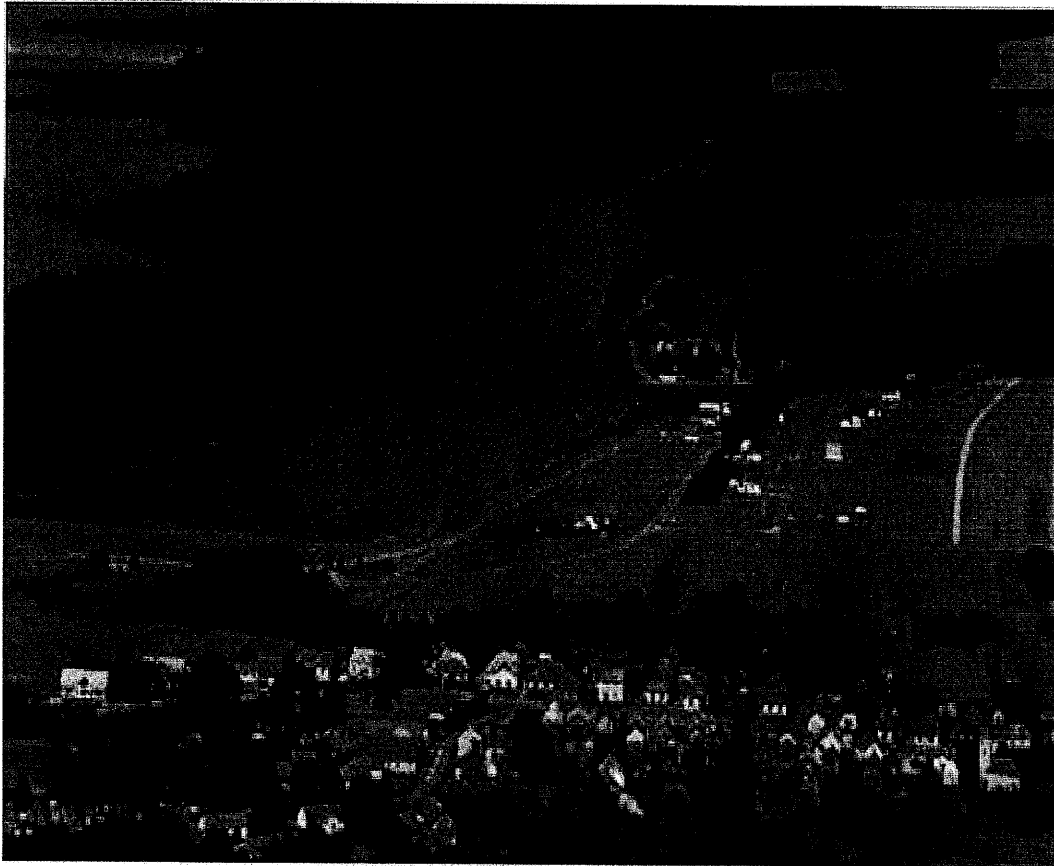


ZALALÖVŐI KÖZÖS ÖNKORMÁNYZATI HIVATAL	
Ikt. napja:	2016.01.21.
Évk.szám:	
Szám:	290-4/2016 Mell:



Halgazdálkodási terv

Zalalövői Borostyán-tó

2016-2020

Vízterület megnevezése: Zalalövői Borostyán-tó

Terület elhelyezkedése: Zalalövő várost elhagyva Óriszentpéter felé, a város táblától pár száz méterre terül el É-D irányban

Terület nagysága: 21,98 ha

Helyrajzi száma: 0373/2

Halgazdálkodási jog jogosultja: Zalalövő Város Önkormányzata
8999 Zalalövő Szabadság tér 1

Levelezési cím: 8999 Zalalövő Szabadság tér 1

Képviselőt ellátó személy: Pintér Antal Zalalövő polgármestere

Terv készítője: Kóbor Balázs okl. halászati szakmérnök

A tározó, ökológiai állapota, és a tervezett halgazdálkodás:

A Borostyán-tó 1986-ban létesült a Zalalövői Tanács beruházásaként, a Szőce patak medervonalában völgyzárógátas víztározóként.

A zalai dombságok adta lehetőségek egy kb. 2.000 m hosszú 2,5 m átlag vízmélységű tározót eredményezett. A patak bőséges vizű, a tározó a nyári nagy hosszantartó melegekben sem sokat apad, szinte állandónak mondható a vízmélysége.

A tavon strand is üzemel, ami csak magas vízminőségi követelmények mellett működhet. A bővizű Szőce patak a tározó vizét frissíti, cseréli. Ez a nagy víztömeg segít az öntisztulási folyamatokban. Mi sem jelzi jobban, mint az élővilágában megtalálható különböző kagylófélék és a rák, melyek csak a biológiailag tiszta vizekben találhatók meg.

A víz oligotrófnak mondható, bár az utolsó években egyre nagyobb a szerves anyag feldúsulás a vízben. Ez elsősorban a nyugati oldalon húzódó erdőből az ősz során behulló falevelek nagy tömege, meg a Szőce patak medrének kitarításának hatása. A nagyobb esők során magas szerves anyag tartalmú hordalék, talaj, és a környező földekről bemosódó műtrágyákból adódik.

Az altalaj kemény agyagos, a befolyó környékén akár térdig érő iszap is található.

Hosszabb távon az iszap csökkentése, víz minőségének javítása elengedhetetlen lesz, a szerves anyag feldúsulásával.

A tározó makrofita növényeket nem tartalmaz, köszönhető részben a vízmeder alakulásnak, a nagy mennyiségű hal telepítésének (elfogyasztják, kitépkedik), és a kemény altalajnak is.

Halállománya kezdetben a Szőce patakból származó, az ezekre a patakora jellemző fajokból került bele, mint például a fejes domolykó, csapó sügér, fenékjáró küllő és a kövi csík is, de a szélhajtó kűsz, vörös szárnyú keszeg, a bodorka is így került a tározóba.

A kezdeti halfauna mellett a horgászok megtelepítették a vizet különböző halfajokkal, mint a ponty dévérkeszeg, karika keszeg, balin, fogassüllő, compó, de belekerült a vízbe a leső harcsa, s valószínűleg a pontytelepítésekkel néhány amur is és a törpeharcsa is.

A 2000-es évek elejére felszaporodott az egyik invazív faj a törpeharcsa, de mára már teljesen eltűnt a vízből. Valószínűleg több emberi, vízkémiai, vízbiológiai tényező hatására, mint a csapdázás, a harcsa jelenléte, az alacsony táplálékbázis mellett a nagyarányú telepítések, segítettek ennek a fajnak az eltűnéséhez.

A tározóban a legjelentősebb állományt a ponty alkotja és a telepített méretűek aránya a legnagyobb. A törvényi méret és mennyiségi korlátoknál szigorúbb szabályok miatt a nagyobb méretűek aránya növekvőben van (lásd lent). Visszafogásuk jelentős, csak a magasabb szintű megvédése e fajnak eredményez kismértékű növekedést a tározóban.

A makrofita növények hiánya, és a nagyobb mennyiségű telepítés miatt a pontyok ívása nagyon alacsony, kisebb korosztályú egyedeket nem lehet megfigyelni, a fogás érdekében folyamatosan telepíteni kell őket. Gazdasági okok miatt lehet nagyobb méretű 2 nyaras pontyokat telepíteni (darabszám). A nagyobb méret, azért szükséges, hogy minél hamarabb kinőjenek a „harcsa szájából”. A kisebb mértékű veszteség mellett el lehet érni, hogy a 60-80 dkg-os kétnyarasok év végére elérjék a kifogható méretet, és növeljék a fogható méretűek darabszámát.

A tóban a nagy mennyiségben jelenlévő keszegfélék (dévérkeszeg, bodorka, karika keszeg, vörös szárnyú keszeg, szélhajtó küsz) önfenntartó populációt alkotnak, növekedésük nem túl gyors az alacsony táplálékbázis miatt. Több korosztály is megtalálható. A két évenkénti telepítések mellett a visszafogások általában nem érték el a telepítettet. Számolni kell a süllő és a növekvő harcsaállomány fogyasztásával is. A folyamatos telepítésükkel állományuk lassú mértékben emelkedik, ami mint kiegészítő fogás a pontyhorgászoknak, de a ragadozóállomány táplálékként is fontos.

Emellett a compóval, mint értékes horgászhallal, kuriózumot telepítettek a horgászok a tározóban.

A makrofiták hiánya miatt, a compók megmaradása alacsony, a harcsák előszeretettel fogyasztják. A különleges horgász és biológiai értékük ellenére, gazdasági okok miatt nem célszerű ezt a fajt telepíteni, míg az élettér nem lesz alkalmas a compó számára. A meglévő állomány a törvénynél szigorúbb védelmet kap.(lásd lent)

A ragadozóhalak közül a nagyobb összefüggő, nyílt víztér miatt a csúcsragadozó hal a süllő, de a csuka is jelen van, míg a harcsa növekvő állományt mutat (az előző években sikeres szaporodásuk volt).

A különböző korosztályú nagy mennyiségű fehérhal miatt, hasonlóan különböző korosztályú ragadozók telepítése a javasolt. A telepítésüket az anyagi korlátoknak megfelelően inkább a kisebb korosztályokból kell megtenni. Így a bő táplálékhal bázis mellé nagyobb számú ragadozó telepíthető. A nagyobb arányú megmaradáshoz igazodva 1, illetve 2 nyaras süllő, és kisebb mennyiségű ivadék (előnevelt) telepítése a javasolt.



A ragadozóhalak telepítése mellett, azok korlátozott visszafogásával lehet állományukat növelni. (szigorúbb intézkedések, lásd lent) A top down hatásnak megfelelően a nagy mennyiségben telepített ragadozó a vízi élőlény egyensúly fenntartásában nagy szerepet játszik, közvetetten víz minőség javulás várható általuk.

A ragadozók arányát folyamatosan növelni szükséges, a korlátozott fogások mellett, a fogások ellenőrzése, mely a vízrendszer ökológiai állapotára is pozitív hatással van.

Alkalmazható halászati és horgászati eszközök és módszerek

A tavakon a horgászati szabályokat a 2013. évi CII. törvény a halgazdálkodásról és a hal védelméről, és a vidékfejlesztési miniszter 133/2013. (XII. 29.) VM rendelete a halgazdálkodás és a halvédelem egyes szabályainak megállapításáról határozza meg

A helyi szabályokban, a horgászati jogszabályokban foglaltakhoz képest a következő eltérések vannak:

Horgászatra jogosító területi engedéllyel rendelkező **felőtt** (18 év felett) horgász legfeljebb kettő darab, egyenként legfeljebb 3-3 horoggal felszerelt horgászkesztséget használhat. Bármilyen engedélyezett módszer használható. 1 m² csalihal fogó háló használata engedélyezett.

Horgászatra jogosító területi engedéllyel rendelkező **ifjúsági** (15 életévet be nem töltött -18 év) és a **nyugdijas** horgász (70 év felett) legfeljebb egy darab, legfeljebb 3 horoggal felszerelt horgászkesztséget használhat. Bármilyen engedélyezett módszer használható. 1m² csalihal fogó háló használata engedélyezett.

Horgászatra jogosító területi engedéllyel rendelkező **gyermek** horgász (15 életévet be nem töltött) állami gyermek horgászjegy birtokában egy darab, egy egyágú horoggal szerelt úszós horgászkesztséggel horgászhat.

Mennyiségi és méretkorlátozások:

Az éves területi engedéllyel rendelkező **felőtt** horgász (18 év felett) a méretkorlátozás alá tartozó halfajokból naponta összesen 5 darabot, de fajonként maximum 2 darabot foghat. Ezen felül naponta legfeljebb 5 kg méretkorlátozással nem védett halat foghat.

Heti korlátozás: fajonként legfeljebb 6 db méretkorlátozással védett hal vihető el.

Éves korlátozás: legfeljebb 40 db méretkorlátozással védett faj, mely nem haladhatja meg a 80 kg-ot. Ezen belül a süllő, és a csuka mennyisége nem haladhatja meg a 15 db-ot.

A napi területi engedéllyel rendelkező felőtt horgász méretkorlátozással védett fajokból naponta összesen legfeljebb 3 db, fajonként legfeljebb 2 db-ot foghat, míg méretkorlátozás alá nem eső halból legfeljebb 5 kg a megtartható mennyiség.

Az éves területi engedéllyel rendelkező **ifjúsági** horgász (15 életévet be nem töltött-18 év), és a nyugdijas (70 év felett) a méretkorlátozás alá tartozó halfajokból naponta összesen 3 darabot, de fajonként maximum 2 darabot foghat. Ezen felül naponta legfeljebb 5 kg méretkorlátozással nem védett halat foghat.

Heti korlátozás: fajonként legfeljebb 3 db méretkorlátozással védett hal vihető el.

Éves korlátozás: legfeljebb 20 db méretkorlátozással védett faj, mely nem haladhatja meg a 40 kg-ot. Ezen belül a süllő, és a csuka mennyisége nem haladhatja meg a 8 db-ot.

A napi területi engedéllyel rendelkező ifjúsági horgász méretkorlátozással védett fajokból naponta összesen legfeljebb 1 db, míg méretkorlátozás alá nem eső halból legfeljebb 5 kg a megtartható mennyiség.

A területi engedéllyel rendelkező **gyermek** (15 életévet be nem töltött) horgász a méretkorlátozás alá tartozó halfajokból nem vihet el, míg a méretkorlátozással nem védett halfajokból naponta legfeljebb 5 kg-ot foghat.

A harcsa **nem** esik bele a fent megjelölt heti és éves darabszám korlátozásokba, és a mennyiségi éves kvótába sem.

Méretkorlátozások:

Tilos kifogni:

- a 25 cm-nél kisebb kősüllőt, menyhalat, domolykót
- a 22 cm-nél kisebb sebes és szivárványos pisztrángot
- a 30 cm-nél kisebb compót
- a 33 cm-nél kisebb pontyot
- a 35 cm-nél kisebb fogassüllőt
- a 40 cm-nél kisebb csukát, márnát, balint
- a 60 cm-nél kisebb harcsát, fajlagos tilalmi időben legalább 100 cm
- a 20 cm-nél kisebb gardát
- A pontynál tilos megtartani a 6 kg feletti példányokat, mérlegelés után azonnal vissza kell dobni

A hal testhossza az orrcsúctól a farokúszó tövéig mért távolság.

A kifogott méretkorlátozással védett halat az újradobás előtt be kell írni a fogási naplóba.

A hatályos jogszabályokban meghatározott védett halfajokat fogásuk helyszínén haladéktalanul, kíméletesen vissza kell engedni.

A horgászat időbeni korlátozása:

A vízterületen minden nap szabad horgászni.

Nyári időszámítás alatt 04-23 óra között,

téli időszámítás alatt 06-20 óra között.

Április 1-től szeptember 30-ig szerdánként, péntekenként, szombatonként, és az állami ünnepnapokat megelőző napon éjszaka 23-tól 04 óráig csak ragadozó halra lehet horgászni.

Egyéb rendelkezések

- ❖ Tilos a gátról horgászni!
- ❖ A tavon csónakból horgászni tilos. Sem horog, sem etetőanyag behordására sem használható csónak, etetőhajó.
- ❖ A halak takarmányozó, illetve szoktató etetése tilos, kizárólag a horgászat során alkalmazott etetés megengedett.
- ❖ A vízterületen foglalt hely nincs!
- ❖ A tó területén strandolni csak a kijelölt helyen lehet.
- ❖ A víztározóba kizárólag ellenőrizhető forrásból származó, állategészségügyi igazolással rendelkező haltétel telepíthető a halászati hatóságnak történt előzetes bejelentést követően. (3 nappal előtte írásban).
- ❖ Tilos a tóparton tüzet gyújtani, kivétel az arra kijelölt hely!



Kiadható területi engedélyek mennyisége és fajtái:

A Zalalövői víztározó területén a magyar és külföldi állampolgárok csak érvényes állami horgászjegy, fogási napló és a halászatra jogosult által kibocsátott területi engedély birtokában folytathatnak horgászati tevékenységet.

A halgazdálkodási joggal rendelkező területi engedélyt bocsát ki, mely tartalmazza az engedélyes nevét, címét és az alkalmazható horgászszerszöket, valamint a halászati törvényben előírt tilalmak és korlátozások alapján megállapított fogási tilalmakat és korlátozásokat.

Árkedvezményel kialakított területi engedélyek tagok részére:

Felnőtt éves területi engedélyből:	200 db
Ifjúsági éves területi engedélyből:	50 db
Kedvezményezett nyugdíjas (70 év) éves területi engedélyből:	10 db
Gyermek éves területi engedélyből:	50 db

bocsátható ki maximum.

Árkedvezményt nem tartalmazó területi engedélyek nem egyesületi tagok, vendégforgászok részére:

Felnőtt éves területi engedélyből:	30 db
Ifjúsági éves területi engedélyből:	15 db
Felnőtt napi területi engedély:	1000 db
Ifjúsági napi területi engedély:	100 db
Gyermek napi területi engedélyből:	200 db

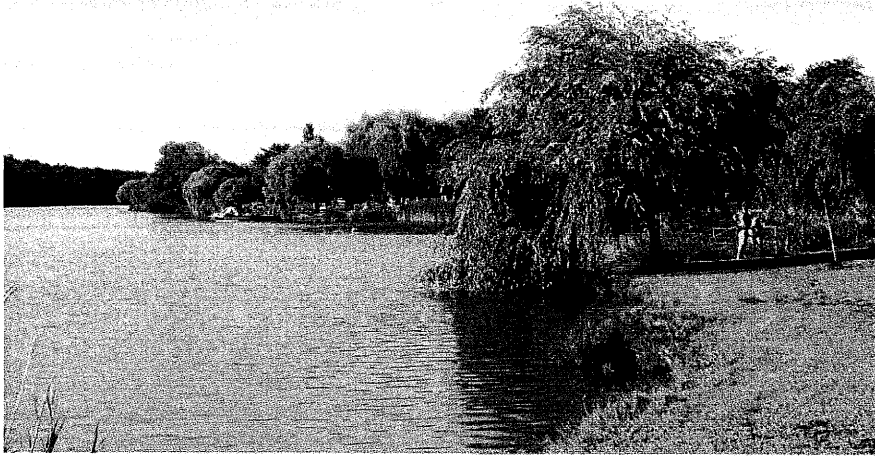
bocsátható ki maximum.

Évenkénti haltelepítési kötelezettség:

Évszak	Halfaj	Korosztály	Mennyiség	
			db	kg
2016.				
Tavaszi	süllő	előnevelt	4 000	-
Ősz	ponty	2 nyaras	1000	600
Ősz	ponty	3 nyaras	2500	4500
Ősz	süllő	1 -2 nyaras	1200	300
Ősz	vegyes keszeg	3-5 nyaras	1500	500
2017.				
Tavaszi	süllő	előnevelt	4 000	-
Tavaszi	ponty	2 nyaras	1000	600
Nyári	ponty	3 nyaras	2800	5000
Ősz	süllő	1 -2 nyaras	1400	350
2018.				
Tavaszi	süllő	előnevelt	4 000	-
Nyári	ponty	2 nyaras	1000	600
Ősz	ponty	3 nyaras	3000	5500
Ősz	süllő	1 -2 nyaras	1200	300
Ősz	vegyes keszeg	3-5 nyaras	1500	500
2019.				
Tavaszi	süllő	előnevelt	4 000	-
Tavaszi	ponty	2 nyaras	1000	600
Nyári	ponty	3 nyaras	3000	5500
Ősz	süllő	1 -2 nyaras	1600	400
2020.				
Tavaszi	süllő	előnevelt	4 000	-
Nyári	ponty	2 nyaras	1000	600
Ősz	ponty	3 nyaras	3300	6000
Ősz	süllő	1 -2 nyaras	1400	350
Ősz	vegyes keszeg	3-5 nyaras	1500	500

A víz minőségét és a halgazdálkodási érték védelmét célzó intézkedések, és egyéb környezetvédelmi intézkedések:

A tározó egyik fő hasznosítási módja a horgászat, míg a másik a strandolás, kempingezés. A kempingezéshez, strandoláshoz különleges higiéniai, vízminőségi feltételek kellenek, ezeket



az önkormányzat biztosítja A tó keleti oldalán kemping, strand, és kellemes környezetű park került kialakításra.

A horgászati hasznosításban az ökológiai egyensúly fenntartása a cél, a halak terén a halfaj összetétel arányának javítása a cél.

A nagyobb mennyiségű ponty, a nyugati oldalon húzódó erdő őszi levélhullása, és a Szőce patak hordalék, és műtrágya behordása miatt elkerülhetetlen a szerves anyag feldúsulás, még akkor is, ha a vízcsera nagy, s a víztömeg nagyfokú tisztulásra képes. Hosszabb távon a tó felső részében iszapkotratást, illetve baktériumos szerves anyagcsökkentést kell eszközölni.

A vízben a magasabb rendű növények aránya nagyon alacsony, ezért a tápanyagokat elsősorban egysejtű algák veszik fel, biomasszájuk egyre magasabb lesz.

Az algásodás növekedése, mind a strandolás, mind a horgászat szempontjából okozhatnak gondot. A fenti eljárások ezeket a negatív hatásokat csökkentik.

A nagyobb mennyiségű fehér hal fogyasztójaként a ragadozó hal állományát kell növelni.

(lásd telepítések). A ragadozó állomány növelése közvetetten a szerves anyagdúsulás ellen hat (top down hatás)

Ezt célozza meg az anyagi korlátokhoz mérten nagyszámú ragadozóhal telepítése, és azok korlátozott visszafogása.

A víz minőségének fenntartása érdekében, a víz minőségét szabályozó törvényekkel egyetemben nincs szükség és ennek megfelelően tilos a halak szoktató, illetve takarmányozó etetése. A korlátozott számú horgászhelyek miatt a horgászok által bevitt (bedobott) etetőanyag, és szemes mennyisége elenyésző a vízterület, a halak mennyiségéhez képest, jelentős szerves anyagterhelést, ökológiai nyomást nem okoz.

A tározóba a természetvédelmi törvényeknek megfelelően nem őshonos fajok nem telepíthetők.

A tó partján szemétkerékek (zsákok) üzemelnek, melyeket a horgászok rendszeresen elszállítanak. A horgászat megkezdése előtt a horgászhelyet meg kell tisztítani az esetleges ott lévő szeméttől.

A horgászok évente 6 alkalommal környezetvédelmi nap keretében a szemetet gyűjtnek, parkosítják a tópartot, fűvet nyírnak, javítják a gyalogos utakat. Korábban két esőbeállót, és kijelölt tűzrakó helyet létesítettek.



A növényzet irtása, gyérítése tilos, a horgászok csak a kijelölt helyen horgászhatnak. A part menti növények a keszegfélék ivóhelyéül szolgálnak.

A tó vízélettani, biológiai vízminőségét akkreditált laborban a vízi élőlények számára fontos paraméterek alapján, évente legalább kétszer vizsgálni szükséges a tározó be illetve kifolyójánál vett mintákból. (pH, KOI, BOI, NH₃, NH₄, NO₂, NO₃, oldott oxigén, lebegő szerves anyag, P, Klorofil A)

A halászatra jogosultnak a kármegelőzési, kárcsökkentési intézkedéseket azonnal kötelessége megtenni, valamint a halpusztulás okainak feltárásában, vizsgálatában közre kell működnie. Ezen felül – szükség esetén – vállalnia kell a vízterület ökológiai állapotának javítását célzó beruházást.

A halállomány őrzése

A vízterület halászati őrzését a halászatra jogosult 1 fő halászati őri vizsgálóval rendelkező, esküt tett halászati őrrrel látja el, mely személy munkáját segíti a helyi Rendőrőrs körzeti megbízottai.

A víz méretéhez viszonyítva az 1 halászati őri nem elegendő, további 4-5 társadalmi halőr levizsgáztatása, alkalmazása szükséges.

A tározót körülölelő területek tulajdonviszonyai szerteágazóak, több helyen magántulajdonban, vagy osztatlan közös tulajdonban van. Egy része az önkormányzat tulajdona.

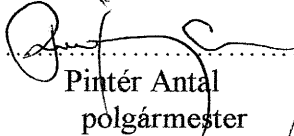
Az ellenőrzés szabályossága érdekében a tóparti területek tulajdonosaival történő megegyezés a területükön való ellenőrizhetőségről, fontos lépés a halak védelmében.


Egyéb intézkedések:

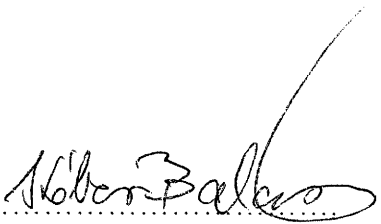
A haltelepítéseket a telepítés előtt legalább 3 munkanappal a halászati felügyelő felé írásban be kell jelenteni.

Amennyiben a halgazdálkodási terv jóváhagyását követően a halállomány, vagy a hal élőhelyének állapotában bekövetkezett változás miatt olyan halfaj telepítése válik szükségessé, amelyet a halgazdálkodási terv nem tartalmaz, akkor az a halászati hatósághoz benyújtott tervmódosítási kérelemmel annak engedélyével történik.

Zalalövő, 2016-január-10


Pintér Antal
polgármester





Kóbor Balázs
okl. halászati szakmérnök

KÓBOR BALÁZS
8991 Hottó, Fő út 13.
Adószám: 64373928-1-40
Vall. ig. az. ÉV: 7.2.2016.24

Záradéki:

Zalalövő Város Önkormányzata'sokale képviselő-testülete
a 2016.(F.19.) k. határozatával elfogadta.

Zalalövő, 2016.01.20.


1 db + a'k'v'et'esei.